

ENVIRONMENTAL PROTECTION RECOMMENDATION

* At the end of its working life, this product should not be disposed of with standard household waste, but rather dropped off at a collection point for the disposal of Waste Electrical and Electronic Equipment (WEEE) for recycling. This is confirmed by the symbol found on the product, user manual or packaging.

Depending on their characteristics, the materials may be recycled. Through recycling and other forms of processing Waste Electrical and Electronic Equipment, you can make a significant contribution towards helping to protect the environment.

Please contact your local authorities for information on the collection point nearest you.

This product conforms to all standards regarding children 16 years of age and older. This product is not suitable for use by children less than 16 years of age.

RECOMMANDATION RELATIVE A LA PROTECTION DE L'ENVIRONNEMENT

* En fin de vie, ce produit ne doit pas être éliminé avec les déchets ménagers normaux mais déposé à un point de collecte des déchets d'équipements électriques et électroniques en vue de son recyclage.

Ceci est confirmé par le symbole figurant sur le produit, le manuel utilisateur ou l'emballage.

En fonction de leurs caractéristiques, les matériaux peuvent être recyclés. Par le recyclage et par les autres formes de valorisation des déchets d'équipements électriques et électroniques, vous contribuez de manière significative à la protection de l'environnement. Veuillez consulter les autorités locales qui vous indiqueront le point de collecte concerné.

Ce produit est en conformité avec l'ensemble des normes relatives aux enfants de plus de 16 ans. Il ne convient pas aux enfants de moins de 16 ans.

***Applicable to EU and Turkey only**

***Applicable à l'UE et la Turquie uniquement**

United States and Canada:

FCC STATEMENT

1. This device complies with Part 15 of the FCC Rules. Operation is subject to the following two conditions:

(1) This device may not cause harmful interference, and
(2) This device must accept any interference received, including interference that may cause undesired operation.

2. Changes or modifications not expressly approved by the party responsible for compliance could void the user's authority to operate the equipment.

NOTE: This equipment has been tested and found to comply with the limits for a Class B digital device, pursuant to Part 15 of the FCC Rules. These limits are designed to provide reasonable protection against harmful interference in a residential installation. This equipment generates, uses and can radiate radio frequency energy and, if not installed and used in accordance with the instructions, may cause harmful interference to radio communications. However, there is no guarantee that interference will not occur in a particular installation. If this equipment does cause harmful interference to radio or television reception, which can be determined by turning the equipment off and on, the user is encouraged to try to correct the interference by one or more of the following measures:

- Reorient or relocate the receiving antenna.
- Increase the separation between the equipment and receiver.
- Connect the equipment into an outlet on a circuit different from that to which the receiver is connected.
- Consult the dealer or an experienced radio/TV technician for help.

© 2020 Guillemot Corporation S.A. All rights reserved. Thrustmaster® is a registered trademark of Guillemot Corporation S.A. Microsoft, Xbox, Xbox "Sphere" Design, Xbox Series X, Xbox Series S, Xbox One and Windows are trademarks of the Microsoft group of companies.

All other trademarks and brand names are hereby acknowledged and are the property of their respective owners. Illustrations not binding. Contents, designs and specifications are subject to change without notice and may vary from one country to another. Made in China. Manufactured and distributed by Guillemot Corporation S.A.

© 2020 Guillemot Corporation S.A. Tous droits réservés. Thrustmaster® est une marque déposée de Guillemot Corporation S.A. Microsoft, Xbox, le design de la « Sphère » Xbox, Xbox Series X, Xbox One et Windows sont des marques du groupe Microsoft.

Toutes les autres marques déposées et noms commerciaux sont reconnus par les présentes et sont la propriété de leurs propriétaires respectifs. Illustrations non contractuelles. Le contenu, la conception et les spécifications sont susceptibles de changer sans préavis et de varier selon les pays. Fabriqué en Chine.

Produit et distribué par Guillemot Corporation S.A.

POLSKI

Na stronie <https://support.thrustmaster.com/> można:

— Pobrać instrukcję obsługi, wybierając Racing Wheels / TX Racing Wheel, a następnie wybierz Manual lub FAQ.

— Pobrać sterowniki dla komputera PC (przechodząc do sekcji Drivers odpowiadającej nazwie produktu).

— Zapoznać się z ustawieniami mapowania różnych zgodnych kierownic.

— Uzyskać listę zgodnych gier.

— Zapoznać się z szeregiem wskazówek.

日本語

サイト <https://support.thrustmaster.com/> にアクセスして、以下のことが行なえます。

- ユーザーズマニュアルをダウンロード:

「ステアリングホイール」/「TX Racing Wheel」を選択し、続いて「マニュアル」または「FAQ」を選択します。

- PC用ドライバのダウンロード (同製品の「ドライバ」のセクションに移動)

- 互換性のある各種ステアリングコントローラーのマッピング設定にアクセス

- 互換ゲームのリストにアクセス

- さざまなお役立ち情報を入力

繁體中文

前往 <https://support.thrustmaster.com/>, 以便:

- 下載使用者手冊: 選取 Racing Wheels (方向盤) / TX Racing Wheel, 然後選取 Manual (手冊) 或 FAQ (常見問題解答)。

- 下載 PC 驅動程式 (轉到同一產品名稱下的 Drivers (驅動程式) 部分)。

- 獲取適合各種相容方向盤的對應設定。

- 獲取相容遊戲清單。

- 獲取各種訣竅提示。

한국어

<https://support.thrustmaster.com/>에 접속해 다음을 수행합니다.

- 사용자 매뉴얼을 다운로드하세요. Racing Wheels / TX Racing Wheel (레이싱 휠들 / TX 레이싱 휠들)을 선택한 후 Manual (수동) 또는 FAQ (자주 묻는 질문)을 선택하세요.

- PC 용 드라이버를 다운로드합니다 (같은 제품명의 드라이버 카테고리로 이동하세요).

- 호환되는 다른 휠들의 매핑 구성을 이용하세요.

- 호환 가능한 게임 목록을 확인하세요.

- 다양한 팁을 활용하세요.

العربية

انتقل إلى <https://support.thrustmaster.com/> من أجل:

- تنزيل دليل المستخدم: حدد Racing Wheels (عجلات قيادة للسباقات) / TX Racing Wheel, ثم حدد Manual (الدليل) أو FAQ (الأسئلة المتداولة).

- تنزيل برامج التشغيل لأجهزة الكمبيوتر (انتقل إلى قسم Drivers (برامج التشغيل) لاسم المنتج نفسه).

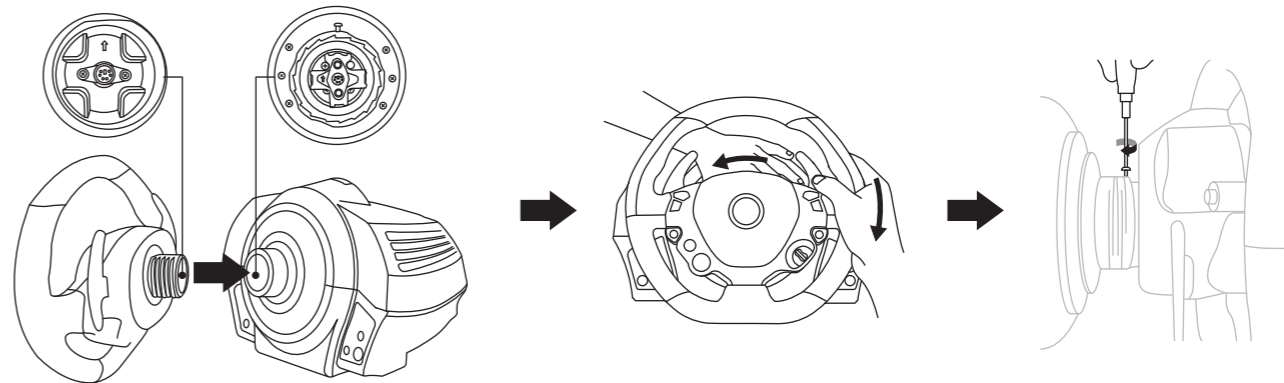
- الوصول إلى تكوينات التعيين لمختلف عجلات القيادة المتوافقة.

- الوصول إلى قائمة الألعاب المتوافقة.

- الوصول إلى تلميحات ونصائح متنوعة.

TX RACING WHEEL SERVO BASE

PC / Xbox Series X|S / Xbox One



ESPAÑOL

Dirigete a <https://support.thrustmaster.com/> para:

- Descargar el manual del usuario: selecciona Volantes de carreras / TX Racing Wheel y, a continuación, selecciona Manual o PF.

- Descargar los controladores para PC (dirígete a la sección Controladores del mismo nombre de producto).

- Acceder a las configuraciones de mapeado de los distintos volantes compatibles.

- Acceder a la lista de juegos compatibles.

- Acceder a distintos consejos.

PORTUGUÊS

Visite <https://support.thrustmaster.com/> para:

- Transferir o manual do utilizador: seleccione Racing Wheels / TX Racing Wheel e em seguida seleccione Manual ou FAQ.

- Transferir os controladores para o PC (aceda a secção Controladores correspondente ao mesmo nome de produto).

- Aceder a configurações de mapeamento para os diferentes volantes compatíveis.

- Aceder a lista de jogos compatíveis.

- Aceder a várias sugestões.

РУССКИЙ

Посетите сайт <https://support.thrustmaster.com/>.

- Загрузка инструкции по эксплуатации: выберите Гонимые рули / TX Racing Wheel, и выберите Инструкция по эксплуатации или Часто задаваемые вопросы.

- Загрузка драйверов для ПК (откройте раздел Драйверы для продукта нужного наименования).

- Конфигурации определений функций для различных совместимых моделей рулей.

- Доступ к списку совместимых игр.

- Различные советы и рекомендации.

ČESKY

Navštivte <https://support.thrustmaster.com/> pro :

- Stažení uživatelského manuálu: vyberte Racing Wheels / TX Racing Wheel, a pak zvolte Manual nebo FAQ.

- Stažení ovladačů pro PC (navštivte sekci Drivers příslušného produktu).

- Přístup k mapovacím konfiguracím pro různé kompatibilní volanty.

- Přístup k seznamu kompatibilních her.

- Přístup k různým radám.

TÜRKÇE

<https://support.thrustmaster.com/> adresine giderek :

- Kullanma kılavuzunu indirebilirsiniz. Racing Wheels / TX Racing Wheel'a tıklayın ve daha sonra Manual veya FAQ'yu seçin.

- PC için sürücülerini indirebilirsiniz (Aynı ürün adı için Drivers kısmına gidin).

- Uyumlu farklı direksiyonlar için eşleştirme konfigürasyonlarına ulaşabilirsiniz.

- Uyumlu oyunlar listesine ulaşabilirsiniz.

- Çeşitli ipuçlarına ulaşabilirsiniz.

USER MANUALS, TIPS & DRIVERS

ENGLISH

Go to <https://support.thrustmaster.com/> to :

- Download the user manual: select Racing Wheels / TX Racing Wheel, and then select Manual or FAQ.

- Download the drivers for PC (go to the Drivers section for the same product name).

- Access the mapping configurations for the different compatible wheels.

- Access the list of compatible games.

- Access various tips.

FRANÇAIS

Allez sur <https://support.thrustmaster.com/> pour :

- Télécharger le manuel de l'utilisateur: cliquez sur Volants / TX Racing Wheel, puis Manuel utilisateur ou FAQ.

- Télécharger les pilotes PC dans la même rubrique puis Pilotes.

- Accéder aux mappings des différentes roues compatibles.

- Accéder à la liste des jeux compatibles.

- Accéder à différentes astuces.

DEUTSCH

Gehen Sie auf <https://support.thrustmaster.com/>.

- Laden Sie das Benutzerhandbuch herunter: wählen Sie Rennlenkräder / TX Racing Wheel und wählen dann Manual oder FAQ.

- Laden Sie die Treiber für PC herunter (gehen Sie dazu in die Sektion Treiber für den gleichen Produktnamen).

- Zugang auf die Belegungskonfigurationen (Mapping) der verschiedenen kompatiblen Lenker.

- Zugang auf die Liste der kompatiblen Spiele.

- Zugang auf verschiedene Tips.

NEDERLANDS

Ga naar <https://support.thrustmaster.com/> voor:

- Downloaden van de handleiding: selecteer Racing Wheels / TX Racing Wheel en selecteer vervolgens Manual of FAQ.

- Downloaden van de drivers voor PC (ga naar de sectie Drivers voor het betreffende product).

- Toegang tot de mapping-configuraties voor de verschillende compatibele sturen.

- Toegang tot de lijst met compatibele games.

- Toegang tot diverse tips.

ITALIANO

Vai su <https://support.thrustmaster.com/> per:

- Scaricare il manuale d'uso: seleziona Volanti / TX Racing Wheel, quindi seleziona Manuale o FAQ.

- Scaricare i driver per PC (accedi alla sezione Driver dello stesso nome prodotto).

- Accedere alle configurazioni delle mappature per i vari volanti compatibili.

- Accedere all'elenco dei giochi compatibili.

- Accedere a svariati consigli.



www.thrustmaster.com

Guillemot Corporation S.A., rue du Chêne Héleuc, 56910 Carentoir, France (414 196 758 R.C.S. Rennes)



EN-Consumer warranty information

Worldwide, Guillemot Corporation S.A., whose registered office is located at Place du Granier, B.P. 97143, 35571 Chantepie, France (hereinafter "Guillemot") warrants to the consumer that this Thrustmaster product shall be free from defects in materials and workmanship, for a warranty period which corresponds to the time limit to bring an action for conformity with respect to this product. In the countries of the European Union, this corresponds to a period of 2 (two) years from delivery of the Thrustmaster product. In other countries, the warranty period corresponds to the time limit to bring an action for conformity with respect to the Thrustmaster product according to applicable laws of the country in which the consumer was domiciled on the date of purchase of the Thrustmaster product (if no such action exists in the corresponding country, then the warranty period shall be one (1) year from the original date of purchase of the Thrustmaster product).

Notwithstanding the above, rechargeable batteries are covered by a warranty period of six (6) months from the date of original purchase.

Should the product be found to be defective during the warranty period, immediately contact Technical Support, who will advise the procedure to follow. If the defect is confirmed, the product must be returned to its place of purchase (or any other location indicated by Technical Support).

Within the context of this warranty, the consumer's defective product shall, at Technical Support's option, be either replaced or returned to working order. If, during the warranty period, the Thrustmaster product is subject to such reconditioning, any period of at least seven (7) days during which the product is out of use shall be added to the remaining warranty period (this period runs from the date of the consumer's request for intervention or from the date on which the product in question is made available for reconditioning, if the date on which the product is made available for reconditioning is subsequent to the date of the request for intervention). If permitted under applicable law, the full liability of Guillemot and its subsidiaries (including for consequential damages) is limited to the return to working order or the replacement of the Thrustmaster product. If permitted under applicable law, Guillemot disclaims all warranties of merchantability or fitness for a particular purpose.

This warranty shall not apply: (1) if the product has been modified, opened, altered, or has suffered damage as a result of inappropriate or abusive use, negligence, an accident, normal wear, or any other cause unrelated to a material or manufacturing defect (including, but not limited to, combining the Thrustmaster product with any unsuitable element, including in particular power supplies, rechargeable batteries, chargers, or any other elements not specified by Guillemot for this product); (2) if the product has been used for any use other than its intended use, including for commercial purposes (game rooms, training, competitions, for example); (3) in the event of failure to comply with the instructions provided by Technical Support; (4) to software, said software being subject to a specific warranty; (5) to consumables (elements to be replaced over the product's lifespan: disposable batteries, audio headset or headphone ear pads, for example); (6) to accessories (cables, cases, pouches, bags, wrist-straps, for example); (7) if the product was sold at public auction.

This warranty is nontransferable.

The consumer's legal rights with respect to laws applicable to the sale of consumer goods in his or her country are not affected by this warranty.

Additional warranty provisions

During the warranty period, Guillemot shall not provide, in principle, any spare parts, as Technical Support is the only party authorized to open and/or recondition any Thrustmaster product (with the exception of any reconditioning procedures which Technical Support may request that the consumer carry out, by way of written instructions – for example, due to the simplicity and the lack of confidentiality of the reconditioning process – and by providing the consumer with the required spare parts), where applicable.

Given its innovation cycles and in order to protect its know-how and trade secrets, Guillemot shall not provide, in principle, any reconditioning notification or spare parts for any Thrustmaster product whose warranty period has expired.

In the United States of America and in Canada, this warranty is limited to the product's internal mechanism and external housing. In no event shall Guillemot or its affiliates be held liable to a third party for any consequential or incidental damages resulting from the breach of any express or implied warranties. Some States/Provinces do not allow limitation on how long an implied warranty lasts or exclusion or limitation of liability for consequential or incidental damages, so the above limitations or exclusions may not apply to you. This warranty gives you specific legal rights, and you may also have other rights which vary from State to State or Province to Province.

Liability
If permitted under applicable law, Guillemot Corporation S.A. (hereinafter "Guillemot") and its subsidiaries disclaim all liability for any damages caused by one or more of the following: (1) the product has been modified, opened or altered; (2) failure to comply with assembly instructions; (3) inappropriate or abusive use, negligence, an accident (in particular, for example); (4) normal wear; (5) the use of the product for any use other than home use, including for professional or commercial purposes (game rooms, training, competitions, for example). If permitted under applicable law, Guillemot and its subsidiaries disclaim all liability for any damages unrelated to a material or manufacturing defect with respect to the product (including, but not limited to, any damages caused directly or indirectly by any software, or by combining the Thrustmaster product with any unsuitable element, including in particular power supplies, rechargeable batteries, chargers, or any other elements not supplied by Guillemot for this product).

FR-Informations relatives à la garantie aux consommateurs

Dans le monde entier, Guillemot Corporation S.A., ayant son siège social Place du Granier, B.P. 97143, 35571 Chantepie, France (ci-après « Guillemot ») garantit au consommateur que le présent produit Thrustmaster est exempt de défaut matériel et de vice de fabrication, et ce, pour une période de garantie qui correspond au délai pour interdire une action en conformité de ce produit. Dans les pays de l'Union Européenne, ce délai est de deux (2) ans à compter de la délivrance du produit Thrustmaster. Dans les autres pays, la durée de la période de garantie correspond au délai pour interire une action en conformité du produit Thrustmaster selon la législation en vigueur dans le pays où le consommateur avait son domicile lors de l'achat du produit.

Cette garantie n'est applicable qu'au produit Thrustmaster. Dans les pays où la législation en vigueur dans le pays où le consommateur avait son domicile lors de l'achat du produit est en conformité avec la législation en vigueur dans le pays où le consommateur a été domicilié au moment de l'achat, cette garantie est en (1) à compter de la date d'achat d'origine du produit Thrustmaster.

Nonobstant ce qui précède, les batteries sont garanties six (6) mois à compter de la date d'achat d'origine. Si, au cours de la période de garantie, le produit semble défectueux, contactez immédiatement le Support Technique au sujet de vous indiquer la procédure à suivre. Si le défaut est confirmé, le produit devra être retourné à son lieu d'achat (ou tout autre lieu indiqué par le Support Technique).

Dans le cadre de la garantie, le consommateur bénéficiaire, au choix du Support Technique, d'un remplacement ou d'une remise en état de marche du produit défectueux. Si, pendant la période de garantie, le produit Thrustmaster fait l'objet d'une telle remise en état, toute période d'immobilisation d'au moins sept jours s'ajoute à la durée de la garantie qui restait à couir (cette période court à compter de la demande d'intervention du consommateur ou de la mise à disposition pour remise en état du produit en cause, si cette mise à disposition est postérieure à la demande d'intervention). Lorsque la loi applicable l'autorise, toute responsabilité de Guillemot et ses filiales (y compris pour les dommages indirects) se limite à la remise en état de marche ou au remplacement du produit Thrustmaster. Lorsque la loi applicable l'autorise, Guillemot exclud toutes garanties de qualité marchande ou d'adaptation à un usage particulier.

Cette garantie n s'appliquera pas : (1) si le produit a été modifié, ouvert, altéré, ou a subi des dommages résultant d'une utilisation inappropriée ou abusive, d'une négligence, d'un accident, d'une usure normale, ou de tout autre défaut matériel ou à un vice de fabrication (y compris, mais non limitativement, une combinaison du produit Thrustmaster avec tout élément inadéquat, notamment alimentations électriques, batteries, chargeurs, ou tous autres éléments non-lournis par Guillemot pour ce produit) ; (2) si le produit a été utilisé en dehors du cadre prévu, à des fins professionnelles ou commerciales (salles de jeu, formations, compétitions, par exemple) ; (3) en cas de non respect des instructions du Support Technique ; (4) aux accessoires, logiciels logiciels faisant l'objet d'une garantie spécifique ; (5) aux consommables (éléments à remplacer pendant la durée de vie du produit : piles, consommés de casque ; par exemple) ; (6) aux accessoires (câbles, étuis, housses, sacs, dragones, par exemple) ; (7) si le produit a été vendu aux enchères publiques.

Cette garantie n'est pas transférable. Les droits légaux du consommateur au titre de la législation applicable dans son pays à la vente de biens de consommation ne sont pas affectés par la présente garantie.

Par exemple, en France, indépendamment de la présente garantie, le vendeur reste tenu de la garantie légale de conformité mentionnée aux articles L. 217-4 à L.217-12 du code de la consommation et de celle relative aux défauts (vices cachés) de la chose vendue, dans les conditions prévues aux articles 1641 à 1648 et 2232 du code civil. La loi applicable (c'est-à-dire la loi française) impose de reproduire les extraits de la loi et de la législation suivants.

Article L. 217-4 du code de la consommation:
Le vendeur livre un bien conforme au contrat et répond des défauts de conformité existant lors de la délivrance.
Il répond également des défauts de conformité résultant de l'emballage, des instructions de montage ou de l'installation lorsque celle-ci a été mise à sa charge par le contrat ou a été réalisée sous sa responsabilité.
Article L. 217-5 du code de la consommation:
Le bien est conforme au contrat :
* S'il est propre à l'usage habituellement attendu d'un bien semblable et, le cas échéant :
- s'il correspond à la description donnée par le vendeur et possède les qualités que celui-ci a présentées à l'acheteur sous forme d'échantillon ou de modèle ;
- s'il présente les qualités qu'un acheteur peut légitimement attendre eu égard aux déclarations publiques faites par le vendeur, par le producteur ou par son représentant, notamment dans la publicité ou l'étiquetage ;
* Ou s'il présente les caractéristiques définies d'un commun accord par les parties ou est propre à tout usage spécifique recherché par l'acheteur, porté à la connaissance du vendeur et que ce dernier a accepté.

L'action résultant du défaut de conformité se prescrit par deux ans à compter de la délivrance du bien.
Article L. 217-6 du code de la consommation:
Lorsque l'acheteur demande au vendeur, pendant le cours de la garantie commerciale qui lui a été consentie lors de l'acquisition ou de la réparation d'un bien meuble, une remise en état couverte par la garantie, toute période d'immobilisation d'au moins sept jours s'ajoute à la durée de la garantie qui restait à courir.
Cette période court à compter de la demande d'intervention de l'acheteur ou de la mise à disposition pour réparation du bien en cause, si cette mise à disposition est postérieure à la demande d'intervention.

Article L. 1641 du code civil:
Le vendeur est tenu de la garantie à raison des défauts cachés de la chose vendue qui la rendent impropre à l'usage auquel on la destine, ou qui diminuent tellement cet usage que l'acheteur ne l'aurait pas acquise, ou n'en aurait donné qu'un moindre prix, s'il les avait connus.

Article L. 1648 alinéa 1er du code civil:
L'action résultant des vices rédhibitoires doit être intentée par l'acquéreur dans un délai de deux ans à compter de la découverte du vice.

Stipulations additionnelles à la garantie

Pendant la période de garantie, Guillemot ne fournira, en principe, pas de pièce détachée car le Support Technique est seul habilité tant à ouvrir qu'à remettre en état tout produit Thrustmaster (à l'exception des réparations en raison de que le Support Technique demanderait, par instructions écrites, au consommateur d'effectuer, par exemple en état de la simplicité et de l'absence de confidentialité du processus de remise en état, en particulier, pour des raisons de sécurité, des pièces détachées nécessaires).
Compte tenu de ses cycles d'innovation et pour préserver ses savoir-faire et secrets, Guillemot ne fournira, en principe, ni notice de remise en état, ni pièce détachée pour tout produit Thrustmaster sorti de la période de garantie qui a été expiré.

Aux États-Unis d'Amérique et au Canada, la présente garantie est limitée au mécanisme interne et au boîtier externe du produit. En aucun cas, Guillemot ou ses sociétés affiliées ne sauraient être tenues responsables envers qui que ce soit de tous dommages indirects ou dommages accessoires résultant du non respect des garanties expressees ou implicites. Certains États/Provinces n'autorisent pas la limitation sur la durée d'une garantie implicite, ou l'exclusion ou l' limitation de responsabilité pour les dommages indirects ou accessoires, de sorte que les limitations ou exclusions ci-dessus peuvent ne pas vous être applicables. Cette garantie vous confère des droits spécifiques ; vous pouvez éventuellement bénéficier d'autres droits qui peuvent différer d'un État/Province à l'autre.

Responsabilité

Lorsque la loi applicable l'autorise, Guillemot Corporation S.A. (ci-après « Guillemot ») et ses filiales exclud toute responsabilité pour tous dommages causés par un ou plusieurs des faits suivants: (1) le produit a été modifié, ouvert, altéré, (2) l'usage des instructions de montage, (3) l'utilisation inappropriée ou abusive, la négligence, l'accident (en particulier, par exemple), (4) l'usure normale du produit, (5) l'utilisation du produit en dehors de son utilisation prévue ou pour des fins professionnelles ou commerciales (salles de jeu, formations, compétitions, par exemple) ; Lorsque la loi applicable l'autorise, Guillemot et ses filiales exclud toute responsabilité pour tout dommage dont la cause n'est pas liée à un défaut matériel ou à un vice de fabrication du produit (y compris, mais non limitativement, tout dommage causé directement ou indirectement par tout logiciel, ou par une combinaison du produit Thrustmaster avec tout élément inadéquat, notamment alimentations électriques, batteries, chargeurs, ou tous autres éléments non-fournis par ce produit).

DE-Kunden-Garantie-Information

Guillemot Corporation S.A. mit Hauptfirmensitz in Place du Granier, B.P. 97143, 35571 Chantepie, France (fortfolgend "Guillemot") garantiert Kunden weltweit, daß dieses Thrustmaster Produkt frei von Mängeln in Material und Verarbeitung für eine Gewährleistungsfrist ist, die mit der Frist für eine Mängelrüge bezüglich des Produkts übereinstimmt. In den Ländern der Europäischen Union entspricht diese einem Zeitraum von zwei (2) Jahren ab Kaufdatum des Thrustmaster Produktes. In anderen Ländern entspricht die Gewährleistungsfrist der zeitlichen Begrenzung für eine Mängelrüge bezüglich des Thrustmaster Produktes in Übereinstimmung mit anwendbarem Recht des Landes, in dem der Kunde zum Zeitpunkt des Erwerbs eines Thrustmaster Produktes wohnt/ist. Sollte eine entsprechende Regelung in dem entsprechenden Land nicht existieren, umfasst die Gewährleistungspflicht einen Zeitraum von einem (1) Jahr ab dem originären Kaufdatum des Thrustmaster Produktes.

Ungeachtet dessen werden wiederzufahrende Batterien (fortfolgend "Akkus") durch eine Gewährleistungsfrist von sechs (6) Monaten ab dem Kaufdatum abgedekt.

Sollten bei dem Produkt innerhalb der Gewährleistungsfrist Defekte auftreten, kontaktieren Sie unverzüglich den technischen Kundendienst, der die weitere Vorgehensweise anzeigt. Würde der Defekt bestätigt, muß das Produkt an die Verkaufsstelle (oder an eine andere Stelle, je nach Maßgabe des technischen Kundendienstes) retourniert werden.
Im Rahmen dieser Garantie sollte das defekte Produkt des Kunden, je nach Entscheidung des technischen Kundendienstes, entweder ausgetauscht oder repariert werden. Sollte während der Garantiezeit das Thrustmaster Produkt einer derartigen Instandsetzung unterliegen und das Produkt während eines Zeitraums von mindestens sieben (7) Tagen nicht benutzbar sein, wird diese Zeit der restlichen Garantiezeit hinzugefügt. Diese Frist läuft ab dem Zeitpunkt, an dem der Wunsch des Verbrauchers bezüglich einer Intervention vorliegt oder ab dem Tag, an dem das tägliche Produkt zur Instandsetzung zur Verfügung steht, falls das Datum, an dem das Produkt zur Instandsetzung zur Verfügung steht, dem Datum des Antrags auf Intervention nachfolgt. Wenn nach geltendem Recht zulässig, beschränkt sich die volle Haftung von Guillemot und ihrer Tochtergesellschaften auf die Reparatur oder den Austausch des Thrustmaster Produktes (inklusive Folgtätigkeiten) oder Eignung für einen bestimmten Zweck ab.

Der Gewährleistungsanspruch verfällt: (1) Falls das Produkt modifiziert, geöffnet, verändert oder ein Schaden durch unsachgemäßen oder mißbräuchliches Gebrauch hervorgerufen wurde, sowie durch Fahrlässigkeit, einen Unfall, Verschleiß oder irgendeinen anderen Grund – aber nicht durch Material- oder Herstellungsfehler (einschließlich, aber nicht beschränkt auf, die Kombination der Thrustmaster Produkte mit ungeeigneten Elementen, insbesondere Netzteile, Akkus, Ladegeräte, oder andere Elemente, die von Guillemot für dieses Produkt nicht mitgeliefert wurden); (2) Falls das Produkt für eine andere Nutzung als zum privaten Hausgebrauch, einschließlich für professionelle oder kommerzielle Zwecke (z. B. Spielhallen, Training, Wettkämpfe) verwendet wird; (3) Im Falle der Nichtehaltung der durch den technischen Support erteilten Anweisungen; (4) Durch Software. Die besagte Software ist Gegenstand einer speziellen Garantie. Bei Verbrauchsmaterialien (Elemente, die während der Produktlebensdauer ausgetauscht werden, wie z. B. Batterien, Ohrhörer für ein Audiointerface oder für Kopfhörer), (6) Bei Accessoires (z. B. Kabel, Taschen, Beutel, Handgelenk-Riemer); (7) Falls das Produkt in einer öffentlichen Veranstaltung verkauft wurde. Diese Garantie ist nicht übertragbar.

Die Rechte des Kunden in Übereinstimmung mit anwendbarem Recht bezüglich des Verkaufs auf Konsumgüter im Land/der Kunden/Kundin wird durch diese Garantie nicht beeinträchtigt.
Zusätzliche Gewährleistungsbestimmungen
Während der Garantiezeit bietet Guillemot grundsätzlich keine Ersatzteile an, da der technische Kundendienst der einzige autorisierte Partner zum Öffnen und/oder Instandsetzen jedweden Thrustmaster-Produkts ist (mit Ausnahme von irgendwelchen Instandsetzungsverfahren, die der Kunde nach Maßgabe des technischen Kundendienstes und durch schriftliche Instruktionen sowie der Zuführungseinstellung des/der eventualer erforderlichen Ersatzteil(s)) selbst in der Lage ist durchzuführen – zum Beispiel aufgrund der Einfachheit und einer nicht erforderlichen Geheimhaltung des Instandsetzungsverfahrens.

Aufgrund seiner Innovationszyklen und um sein Know-how und seine Geschäftsgeheimnisse zu schützen, bietet Guillemot grundsätzlich keine Instandsetzungs-Benachrichtigung oder Ersatzteile für alle Thrustmaster Produkte an, deren Garantiezeit abgelaufen ist.
In den Vereinigten Staaten von Amerika und in Kanada ist diese Gewährleistung aus dem internen Mechanismus des Produkts gegenüber Dritten beschränkt. Auf keinen Fall haftet Guillemot oder ihre Tochtergesellschaften gegen Dritte für etwaige Folgeschäden oder mittelbare Schäden, die aus der Nichtehaltung der ausdrücklichen oder stillschweigenden Gewährleistung resultieren. Einige Staaten/Provinzen erlauben keine Begrenzung der impliziten Garantie oder einen Ausschluss oder die Beschränkung der Haftung für Folgeschäden oder mittelbare Schäden, so dass die oben genannten Einschränkungen oder Ausschlüsse möglicherweise nicht auf Sie zutreffen.
Diese Garantie gibt Ihnen bestimmte Rechte, und Sie haben möglicherweise auch andere Rechte, die von your Staat zu Staat oder Provinz zu Provinz unterschiedlich sein können.
Haftung
Wenn nach dem anwendbaren Recht zulässig, lehnen Guillemot Corporation S.A. (fortfolgend "Guillemot") und ihre Tochtergesellschaften jegliche Haftung für Schäden, die auf eine oder mehrere der folgenden Ursachen zurückzuführen sind, ab: (1) das Produkt wurde modifiziert, geöffnet und geändert; (2) Nichtbefolgen der Montageanleitung; (3) unangebrachte Nutzung, Fahrlässigkeit, Unfall (z. B. ein Aufprall); (4) normalem Verschleiß; (5) Die Verwendung des Produkts für jedwede andere Nutzung als zum privaten Hausgebrauch, einschließlich professioneller oder kommerzieller Zwecke (z. B. Spielhallen, Training, Wettkämpfe). Wenn nach anwendbarem Recht zulässig, lehnen Guillemot und seine Niederlassungen jegliche Haftung für Schäden, die nicht auf einen Material- oder Herstellungsfehler in Bezug auf das Produkt beruhen (einschließlich, aber nicht beschränkt auf, etwaige Schäden, die direkt oder indirekt durch Software oder durch die Kombination der Thrustmaster Produkte mit ungeeigneten Elementen, insbesondere Netzteile, Akkus, Ladegeräte, oder andere Elemente, die von Guillemot für dieses Produkt nicht geliefert wurden), ab.

NI-Infomatie met betrekking tot kopergarantie

Weldrvlgerd garandeert Guillemot Corporation S.A., het statuur ad gevestigd aan de Place du Granier, B.P. 97143, 35571 Chantepie, Frankrijk, (hierna te noemen "Guillemot") aan de koper dat dit Thrustmaster-product vrij zal zijn van materiaal- en fabricagefouten gedurende een garantieperiode gelijk aan de tijd maximaal vereist om een restitutievervangng voor dit product te claimen. In landen van de Europese Unie komt dit overeen met een periode van twee (2) jaar vanaf het moment van levering van het Thrustmaster-product. In andere landen komt de garantieperiode overeen met de tijd maximaal vereist om een restitutievervangng voor dit Thrustmaster-product te claimen zoals wetelijk is vastgesteld in het land waarin de koper woonachtig was op de datum van aankoop van het Thrustmaster-product. Indien een dergelijk claimrecht niet wetelijk is vastgesteld in het betreffende land, geldt een garantieperiode van één (1) jaar vanaf datum aankoop van het Thrustmaster-product.

Ongeacht het hierboven gestelde, geldt voor opplaadbare batterijen een garantieperiode van zes (6) maanden vanaf datum aankop.

Indien u in de garantieperiode een defect meet te constateren aan dit product, neem dan onmiddelijk contact op met Technical Support die u zal informeren over de te volgen procedure. Als het defect wordt bevestigd, dient het product te worden getourneerd naar de plaats van aankoop (of een andere locatie die wordt opgegeven door Technical Support).

In het endo mundo, Guillemot Corporation S.A., cuyo domicilio legal se encuentra en Place du Granier, B.P. 97143, 35571 Chantepie, Francia (en lo sucesivo "Guillemot") garantiza al consumidor que este producto de Thrustmaster estará libre de defectos de materiales y mano de obra, durante un periodo de garantía que corresponde al límite de tiempo para interponer una acción legal referida a la conformidad en relación con este producto. En los países de la Unión Europea, esto corresponde a un periodo de dos (2) años a partir de la entrega del producto de Thrustmaster. En otros países, el periodo de garantía corresponde al límite de tiempo para interponer una acción legal referida a la conformidad en relación con este producto de Thrustmaster según las leyes aplicables del país en el que el consumidor estuviere domiciliado en la fecha de compra del producto de Thrustmaster (si no existiese una acción similar en el país correspondiente, entonces el periodo de garantía será de un (1) año a partir de la fecha de compra original del producto de Thrustmaster).

A pesar de lo anterior, las baterías recargables están cubiertas por un periodo de garantía de seis (6) meses a partir de la fecha de compra original.

Si el producto resultase defectuoso durante el periodo de garantía, que se confirme en contacto inmediatamente con el Soporte Técnico, que indicará el procedimiento a seguir. Si se notifica un defecto, el

producto debe devolverse a su lugar de compra (o a cualquier otra ubicación indicada por el Soporte Técnico). Dentro del contexto de esta garantía, el producto defectuoso del consumidor será sustituido o restaurado su funcionamiento correcto. Si, durante el periodo de garantía, el producto de Thrustmaster fuese sometido a otro reconodicionamiento, cualquier periodo de como mínimo siete (7) días durante el que el producto no se pueda usar se añadirá al periodo de garantía restante (este periodo va desde la fecha de petición de intervención del consumidor o desde la fecha en la que el producto se entrega para el reconodicionamiento, si la fecha en la que el producto se entrega en la que el reconodicionamiento fuese posterior a la fecha de la petición de intervención). Si la ley aplicable lo permite, toda la responsabilidad de Guillemot y sus filiales (incluso por daños resultantes) se limita a la restauración del funcionamiento correcto o a la sustitución del producto de Thrustmaster. Si la ley aplicable lo permite, Guillemot renuncia a todas las garantías de comerciabilidad o adecuación para un propósito determinado.

Esta garantía no se aplicará: (1) si el producto ha sido modificado, abierto, alterado o ha sufrido daños como resultado de un uso inapropiado o abuso, negligencia, accidente, desgaste normal, o cualquier otra causa no relacionada con un defecto de materiales o fabricación (incluyendo, pero no de forma exclusiva, la combinación del producto de Thrustmaster con cualquier elemento no adecuado, incluyendo en particular fuentes de alimentación, baterías recargables, cargadores o cualquier otro elemento no suministrado por Guillemot para este producto); (2) en caso de incumplimiento de las instrucciones proporcionadas por el Soporte Técnico; (3) a software, es decir software sujeta a una garantía específica; (4) en caso de incumplimiento de las instrucciones proporcionadas por el Soporte Técnico; (3) a software, es decir software sujeta a una garantía específica; (4) a consumibles (elementos que se tienen que reemplazar a lo largo de la vida del producto: por ejemplo, cables, bolsos o almohadillas para auriculares de audio); (5) a accesorios (por ejemplo, cables, cajas, bolsos, bolsos o muñequeras); (6) si el producto se ha vendido en una subasta pública.

Esta garantía no se aplicará: (1) si el producto se ha vendido en una subasta pública.
En los Estados Unidos de América y en Canadá, esta garantía está limitada al mecanismo interno del producto y al alojamiento externo. En ningún caso, Guillemot ni sus filiales será responsables ante terceros por daños resultantes o fortuitos resultado del incumplimiento de cualquier garantía expresa o implícita. En algunos estados o provincias no se permite la limitación de la duración de una garantía implícita ni la exclusión o limitación de responsabilidad por daños resultantes o fortuitos, por lo que las limitaciones o exclusiones antes mencionadas pueden no ser aplicables en su totalidad. Esta garantía garantiza únicamente al consumidor, que también puede tener otros derechos que pueden variar de un estado a otro o de una provincia a otra.
Responsabilidad
Si la ley aplicable lo permite, Guillemot Corporation S.A. (en lo sucesivo "Guillemot") y sus filiales renuncian a toda responsabilidad por los daños causados por uno o más de los siguientes motivos: (1) el producto ha sido modificado, abierto o alterado; (2) incumplimiento de las instrucciones de montaje; (3) uso inapropiado o abuso, negligencia, accidente (un impacto, por ejemplo); (4) desgaste normal; (5) si la ley aplicable lo permite, Guillemot y sus filiales renuncian a toda responsabilidad por los daños no relacionados con defectos de materiales o fabricación en relación con el producto (incluyendo, pero no de forma exclusiva, los daños causados de forma directa o indirecta por cualquier software, o por combinar el producto de Thrustmaster con cualquier elemento no adecuado, incluyendo en particular fuentes de alimentación, baterías recargables, cargadores o cualquier otro elemento no suministrado por Guillemot para este producto).

PT-Informações sobre a garantia para o consumidor
A Guillemot Corporation S.A., com sede social sia em Place du Granier, B.P. 97143, 35571 Chantepie, França (a seguir designada como "Guillemot") garante a nível mundial ao consumidor que este produto Thrustmaster está livre de defeitos em termos de materiais e fabrico durante um período de garantia que corresponde ao limite de tempo para intentar uma ação de conformidade relativamente a este produto. Nos países da União Europeia, isto corresponde a um período de dois (2) anos desde a entrega do produto Thrustmaster. Noutros países, o período de garantia corresponde ao limite de tempo para intentar uma ação de conformidade relativamente ao produto Thrustmaster de acordo com a legislação em vigor do país no qual o consumidor reside; a data de compra do produto Thrustmaster (e a data do ato não existir no país correspondente, então o período de garantia será de um (1) ano a partir da data de compra original do produto Thrustmaster.

No obstante o supracitado, as baterias recarregáveis estão cobertas por um período de garantia de seis (6) meses a partir da data de compra original.
Em caso de o produto apresentar algum defeito durante o período da garantia, contacte imediatamente o Suporte Técnico, que indicará o procedimento a tomar. Se a defeito se confirmar, o produto terá de ser devolvido ao respetivo local de compra (ou qualquer outro local indicado pelo Suporte Técnico).
No âmbito da presente garantia, e por opção do Soporte Técnico, o produto defeituoso do consumidor será substituído ou reparado. Se, durante o período da garantia, o produto Thrustmaster for submetido à data reparação, qualquer período mínimo de (7) dias durante o qual o produto estiver fora de serviço será adicionado ao período da garantia restante (este período decorre desde a data do pedido intervenção pelo consumidor ou desde a data em que o produto em questão é disponibilizado para reparação, se a data em que o produto é disponibilizado para reparação for posterior à data do pedido de intervenção). Se for permitido pela legislação em vigor, a responsabilidade total da Guillemot e das respetivas filiais (incluindo para danos indiretos) está limitada à reparação ou à substituição do produto Thrustmaster. Se for permitido pela legislação em vigor, a Guillemot rejeita todas as garantias de comercialização ou adequação a um fim específico.

Esta garantia não se aplicará: (1) se o produto tiver sido modificado, aberto, alterado ou danificado em resultado de utilização inadequada ou abusiva, negligência, acidente, desgaste normal ou qualquer outra causa relacionada com um defeito de material ou fabrico (incluindo, mas sem limitação, combinar o produto Thrustmaster com qualquer elemento inadequado, incluindo, em particular, fontes de alimentação, baterias recarregáveis, carregadores ou qualquer outro elementos não fornecidos pela Guillemot para este produto); (2) em caso de incumprimento das instruções de montagem; (3) em caso de incumprimento das instruções de utilização; (4) em caso de uso do produto para fins profissionais ou comerciais (salas de jogos, treino e competições, por exemplo); (3) no eventuality de incumprimento das instruções fornecidas pelo Soporte Técnico; (4) a software, estando o mesmo sujeito a uma garantia específica; (5) a consumíveis (elementos para substituir ao longo da vida útil do produto: baterias descartáveis, auscultadores de áudio ou auriculares de auscultadores, por exemplo); (6) a acessórios (cabos, estolas, bolsos, sacos e correias de pulso, por exemplo); (7) se o produto foi vendido num leilão público.
A presente garantia não é transmissível.
Os direitos legais do consumidor no que concerne à legislação aplicável à venda de bens de consumo no seu país não são afetados pela presente garantia.

Disposições de garantia adicionais
Durante o período da garantia, a Guillemot não fornecerá, em princípio, quaisquer peças de substituição, uma vez que o Soporte Técnico é a única parte autorizada a abrir e/ou reparar qualquer produto Thrustmaster (à exceção de quaisquer procedimentos de reparação que o Soporte Técnico possa pedir ao consumidor para realizar, através de instruções por escrito – por exemplo, devido à simplicidade e à falta de confiabilidade do processo de reparação – e fornecendo ao consumidor a(s) peça(s) de substituição necessária(s), quando aplicável).

Tendo em conta os seus ciclos de inovação, e a fim de proteger o seu know-how e segredos comerciais, a Guillemot não fornecerá, em princípio, qualquer notificação de reparação ou peças de substituição para produtos Thrustmaster cujo período da garantia tenha expirado.

Nos Estados Unidos da América e no Canadá, a presente garantia está limitada ao mecanismo interno do produto e a caixa do produto. Em nenhuma circunstância serão a Guillemot ou as respetivas filiais consideradas responsáveis perante terceiros por quaisquer danos indiretos ou acidentais resultantes da violação de quaisquer garantias expresseas ou implícitas. Alguns estados/provincias não permitem a limitação da duração de uma garantia implícita ou a exclusão ou limitação de responsabilidade por danos indiretos ou acidentais, pelo que as limitações ou exclusões supracitadas podem não se aplicar a si. A presente garantia concede-lhe direitos legais específicos, podendo ter também outros direitos, que variam consoante o estado ou a província.
Responsabilidade
Se for permitido ao abrigo da legislação aplicável, a Guillemot Corporation S.A. (a seguir designada "Guillemot") e as respetivas filiais rejeitam qualquer responsabilidade por danos resultantes de uma ou mais das seguintes causas: (1) o produto fo modificado, aberto ou alterado; (2) incumprimento das instruções de montagem; (3) utilização inadequada ou abusiva, negligência, acidente (um impacto, por exemplo); (4) desgaste normal; (5) utilização do produto fora do âmbito da utilização doméstica, incluindo para fins profissionais ou comerciais (salas de jogos, treino e competições, por exemplo). Se for permitido ao abrigo da legislação aplicável, a Guillemot e as respetivas filiais rejeitam qualquer responsabilidade por danos relacionados com um defeito de material o fabrico relativamente ao produto (incluindo, mas sem limitação, quaisquer danos causados direta ou indiretamente por qualquer software, ou por combinar o produto Thrustmaster com qualquer elemento inadequado, incluindo, em particular, fontes de alimentação, baterias recarregáveis, carregadores ou quaisquer outros elementos não fornecidos pela Guillemot para este produto).

RU-Сведения о гарантийной гарантии
Корпорация Guillemot Corporation S.A., зарегистрированная по адресу Place du Granier, B.P. 97143, 35571 Шантепье, Франция, (далее – «Guillemot») гарантирует своим клиентам во всем мире, что в данном издании Thrustmaster не будет выявлено никаких дефектов материалов и произведена в течение гарантийного периода, который равен сроку предоставления претензии по соответствию данному изданию Thrustmaster. В других странах гарантийный период равен сроку предъявления претензии по соответствию для изделия Thrustmaster, определяемому соответствующим

законодательством страны, в которой проживает потребитель на момент предоставления изделия Thrustmaster (если подобные претензии не действуют в соответствующей стране, гарантийный период равняется одному (1) году с персональной даты приобретения изделия Thrustmaster). Независя ра вышеложенное, гарантия на аккумуляторы равняется шести (6) месяцам с персональной даты приобретения.

В случае обнаружения дефектов изделия во время гарантийного периода незамедлительно обратиться в службу технической поддержки, сотрудники которой определят дальнейшую процедуру. Если дефект будет подтвержден, изделие следует вернуть по месту приобретения (или в любое другое место, указанное в инструкции по поддержке).
Гарантия не распространяется на: (1) повреждения, нанесенные в рамках использования гарантии; дефектные изделия, будучи по усмотрению службы технической поддержки, заменены или возвращены в рабочее состояние. Если в течение гарантийного срока изделие Thrustmaster будет подвержено такому воздействию, к оставшемуся гарантийному сроку прибавляется период времени, но не менее семи (7) дней, во время которого изделие находилось вне употребления (началом этого периода считается дата запроса покупателя о вмешательстве или дата предоставления дефектного изделия для восстановления, если изделие было предоставлено для восстановления позднее, чем был сделан запрос о вмешательстве). В мере, разрешенной применимым законодательством, полная ответственность компании Guillemot и ее дочерних компаний (в том числе ювенных ущерб) ограничивается восстановлением рабочего состояния или заменой изделия Thrustmaster. В мере, разрешенной применимым законодательством, компания Guillemot отказывается от любых гарантий коммерческой пригодности или пригодности для определенной цели.
Настоящая гарантия не распространяется: (1) на ситуации, когда изделие было видоизменено, открыто, модифицировано или получило повреждение в результате недобросотного или неправильного использования, небрежности или небрежного случая, естественного износа или любой другой причины, не связанной с дефектом материалов или производств (включая, помимо прочего, использование изделия Thrustmaster совместно с любыми неподходящими элементами, в частности – любыми элементами, которые не были указаны в инструкции по поддержке); (2) в ситуациях, не входящими в компетенцию Guillemot для данного изделия; (3) на случаи использования продукта в любых целях, кроме бытовых, в том числе на случаи профессионального или коммерческого применения (например, в игровых залах, для проведения обучения и соревнований); (4) на ситуации, когда указание службы технической поддержки не было выполнено; (4) на ПО, так как на такое ПО распространяется отдельная гарантия; (5) на расходные материалы (элементы, предназначенные для замены в течение срока службы изделия: например, батареи и ушные подушки для гарнитуры или наушников); (6) на аксессуары (например, кабели, чехлы, сумки, футляры, наручные ремешки); (7) на случаи продажи изделия с открытым кабелем.

Данная гарантия не подлежит передаче.
Настоящая гарантия не ущемляет прав потребителя, предоставляемых ему применимыми законами в отношении продажи потребительских товаров в соответствующей стране.

Дополнительные условия гарантии
В течение гарантийного срока компания Guillemot, в общем и целом, не предоставляет никаких запасных частей, так как вопреки илн модификации любых изделий Thrustmaster вправе осуществлять только службу технической поддержки (за исключением каких-либо процедур по модификации, которые служба технической поддержки может предложить выполнить клиенту по письменному согласию клиента и с согласия владельца).
Эта гарантия не распространяется на: (1) повреждения, нанесенные в результате использования, небрежности, несчастного случая (например, взрывозомное воздействие); (2) естественный износ; (3) использование продукта в любых целях, кроме бытовых, в том числе профессионального или коммерческого применения (например, в игровых залах, для проведения обучения и соревнований); (4) в мере, разрешенной применимым законодательством, компания Guillemot и ее дочерние предприятия отказывается от любой ответственности за любой ущерб, не связанный с дефектами материалов или изготовления, в отношении данного изделия (включая, помимо прочего, любой ущерб, вызванный приемо или опсередованно любым программным обеспечением или использованием изделия Thrustmaster с любыми неподходящими элементами, в частности – любыми элементами, которые не были указаны в инструкции по поддержке); (5) в ситуациях, не входящими в компетенцию Guillemot для данного изделия).

В США и Канаде настоящая гарантия ограничивается внутренним механизмом и обложкой устройства. Корпорация Guillemot и ее дочерние предприятия ни при каких условиях не несет ответственности перед третьими лицами за ювенные или слушные убытки, связанные с нарушением каких-либо явных или подразумеваемых гарантий. В некоторых штатах/провинциях не допускается ограничение срока действия подразумеваемой гарантии или ограничение ответственности за ювенные/случайные убытки, поэтому в вашем случае вышеуказанные ограничения или исключения могут быть неприменимы. Настоящая гарантия предоставляет Вам определенные юридические права. У Вас могут быть другие права, определенные законодательством штата или провинции.

Отвественность
В мере, разрешенной применимым законодательством, компания Guillemot Corporation S.A. (далее – «Guillemot») и ее дочерние предприятия отказывается от любой ответственности за любой ущерб, вызванный одной или несколькими из следующих ситуаций: (1) использование, асортитив или модификация изделия; (2) несоблюдение инструкций по сборке; (3) использование или неправильное использование, небрежность, несчастный случай (например, взрывозомное воздействие); (4) естественный износ; (5) использование продукта в любых целях, кроме бытовых, в том числе профессионального или коммерческого применения (например, в игровых залах, для проведения обучения и соревнований); (5) в мере, разрешенной применимым законодательством, компания Guillemot и ее дочерние предприятия отказывается от любой ответственности за любой ущерб, не связанный с дефектами материалов или изготовления, в отношении данного изделия (включая, помимо прочего, любой ущерб, вызванный приемо или опсередованно любым программным обеспечением или использованием изделия Thrustmaster с любыми неподходящими элементами, в частности – любыми элементами, которые не были указаны в инструкции по поддержке); (6) на случаи, не входящими в компетенцию Guillemot для данного изделия).

PL-Informacje dotyczące gwarancji dla klienta
Prawo Unii Europejskiej jest to okres dwóch (2) lat od dostarczenia produktu Thrustmaster. W innych krajach okres gwarancji jest inny/wymy limitowy czasu, w którym klient może wystąpić z roszczeniami z tytułu wad niniejszego produktu. W krajach Unii Europejskiej jest to okres dwóch (2) lat od dostarczenia produktu Thrustmaster. W innych krajach okres gwarancji jest różny/wymy limitowy czasu, w którym klient może wystąpić z roszczeniami z tytułu wad produktu Thrustmaster zgodnie z przepisami obowiązującymi w kraju, w którym klient mieszkał w dniu zakupu produktu Thrustmaster. (Jeśli przepisy danego kraju nie przewidują występowania z takimi roszczeniami, okres niniejszej gwarancji wynosi inny/wymy limitowy czasu, w którym klient może wystąpić z roszczeniami).

Niezależnie od powyższego, akumulatory są objęte sześciomiesięcznym (6-miesięcznym) okresem gwarancji liczonym od daty pierwotnego zakupu.
Jeśli w okresie gwarancji wystąpią objawy mogące świadczyć o wadzie produktu, należy niezwłocznie skontaktować się z działem pomocy technicznej, który wskaże dalszy sposób postępowania. W razie potwierdzenia wady produktu należy zwrócić w punkcie zakupu (lub innym miejscu wskazanym przez dział pomocy technicznej). W ramach niniejszej gwarancji wadliwy produkt zostanie wymieniony lub przywrócono do stanu sprawności użytkowej, zgodnie z decyzją działu pomocy technicznej. Jeśli w okresie gwarancji produkt Thrustmaster zostanie podany czynnościom mającym na celu przywrócenie go do stanu użytkowego, dowolny okres na odmianę siedmiu (7) dni, podczas których produkt nie jest użytkowany, zostanie dodane do pozostałego okresu gwarancji (okres ten liczy się od dnia, w którym klient poprosi o interwencję, lub od dnia, w którym dany produkt zostanie udostępniony celom przywrócenia do stanu użytkowego, jeśli data udostępn